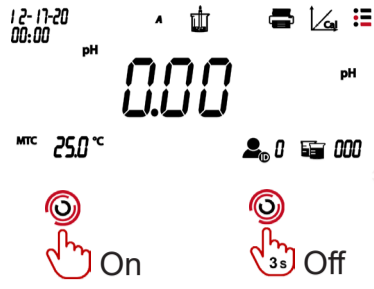
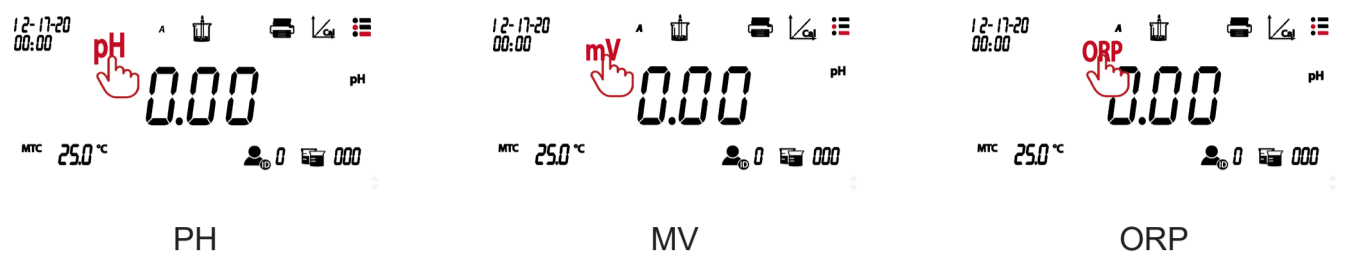


Switch On/Off



Switch pH/mV/ORP Mode



Temperature Unit Setup



Temperature Setup



pH Buffer Solution Setup



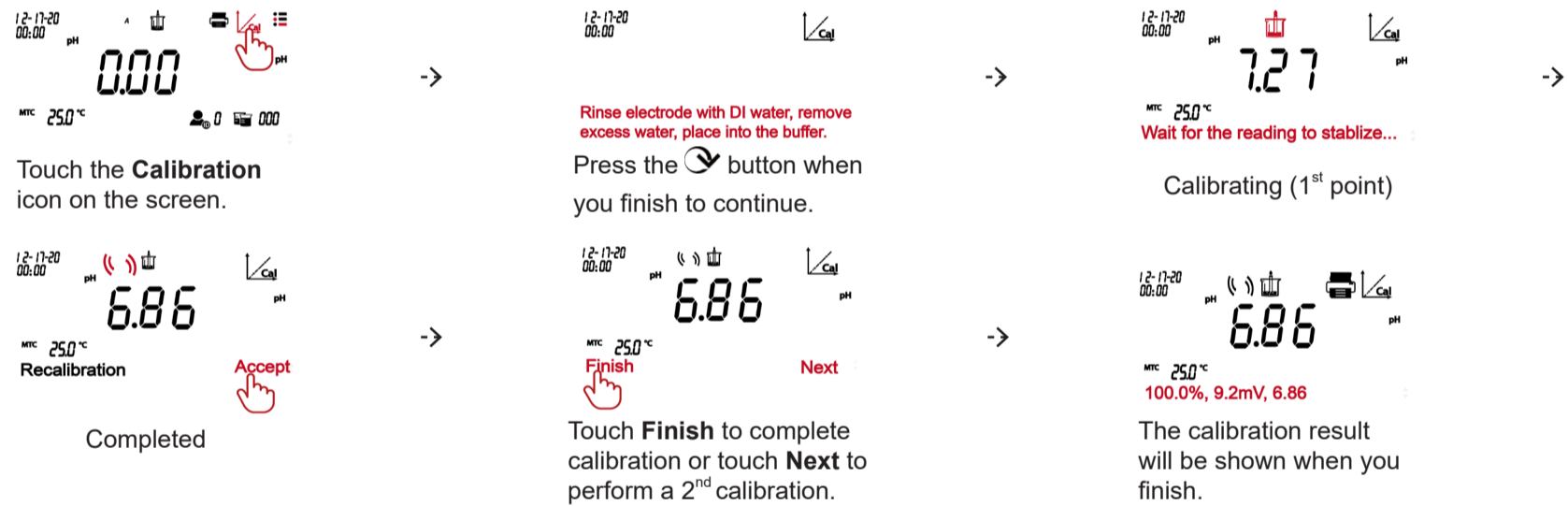
Note: Please check the pH buffer group table below for details of the buffer values.

pH Resolution Setup

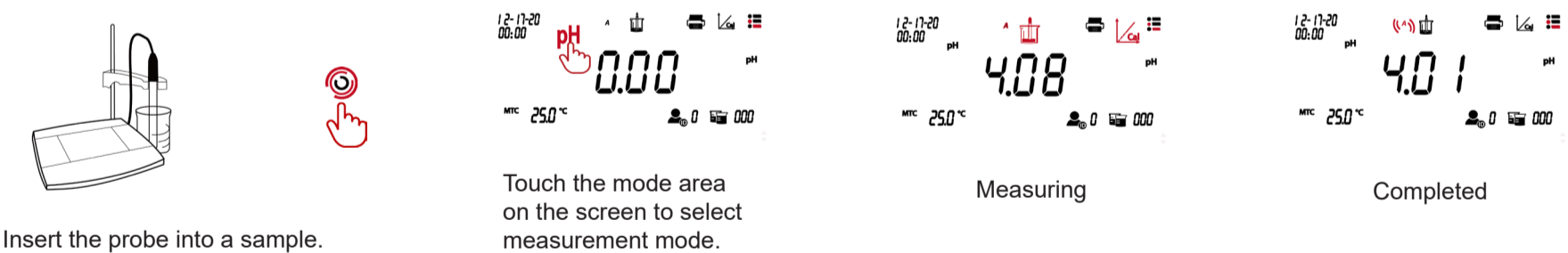


Note: pH Resolution value varies for a-AB41PH and a-AB33PH, so please set it based on the actual value on the screen.

Calibration



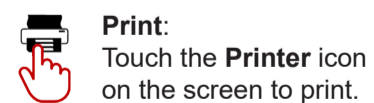
Measurement



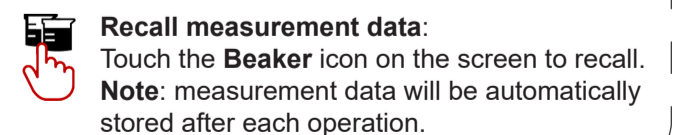
pH Buffer Group

pH Buffer Group	Temperature	pH Value				
USA standard	25°C	1.68	4.01	7	10.01	/
J.J.G standard	25°C	1.68	4.01	6.86	9.18	12.46
Europe standard	25°C	2	4.01	7	9.21	11
MERCK (Ref.20°C)	20°C	2	4	7	9	12
DIN (19266)	25°C	1.68	4.008	6.865	9.184	12.454

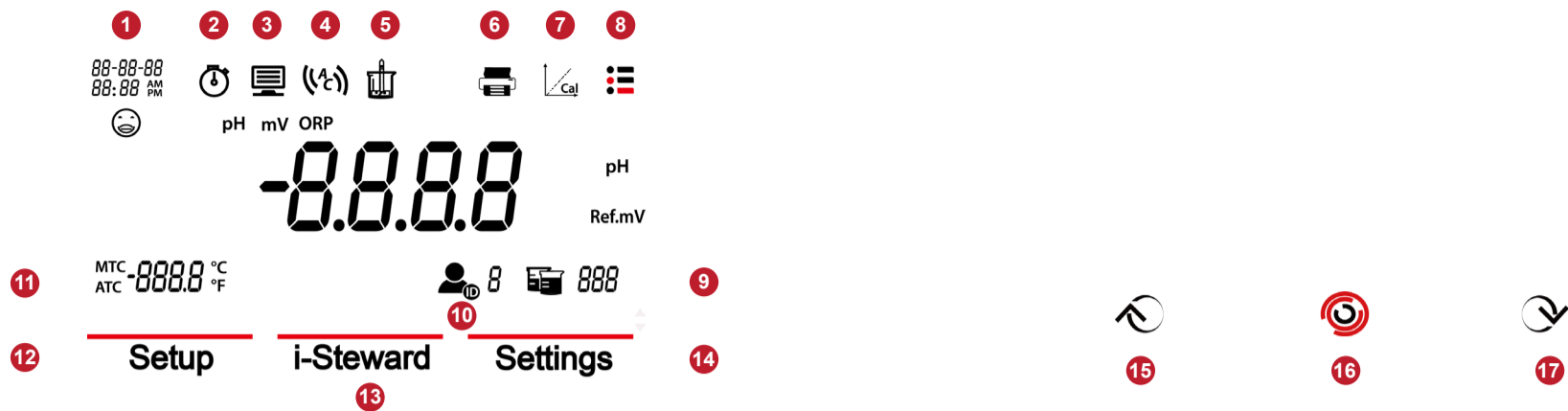
Print

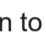




Store/Recall Data



Display Introduction



1. **Date and time**
2. **Clock icon:** appears when the timing function is used.
Note: this function is only available for a-AB41PH model.
3. **Computer icon:** appears when connects to a computer.
4. **Endpoint mode**
5. **Measurement icon:** blinks when measurement is in progress.
6. **Printer icon:** touch to print.
7. **Calibration icon:** touch to calibrate; blinks when calibration is in progress.
8. **Menu icon:** touch to enter menu settings.
9. **Beaker icon:** touch to recall measurement data.
10. **User ID icon:** touch and then press  or  button to select user by user ID.
11. **Temperature:** touch to switch between MTC and ATC temperature.

Touch the **Menu icon**  to enter the following setup menu:

12. **Setup:** touch to enter parameter setup menu.
13. **i-Steward:** touch to enter sensor condition menu.
14. **Settings:** touch to enter meter's setup menu.

Note: when you enter the three menus introduced above, touch the related sub-menu items to finish settings. Please refer to the first page of the flyer for detailed information about some of the sub-menu items.

Buttons:

15. Up button:

- a. When setting parameters, increases the setting value or displays the previous option.
- b. When in setup menu, press to scroll up to the previous page of menu selections.
- c. When in calibration and PH ECS process, press to repeat the previous step.

16. Home button:

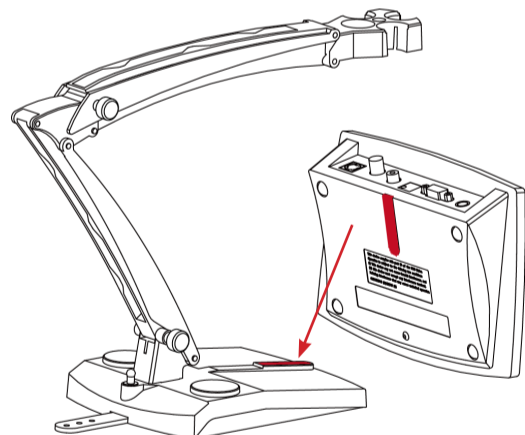
- a. Press to turn on the meter.
- b. Press to start a new measurement.
- c. Press to exist from the current mode or menu and return to the measurement mode.

17. Down button:

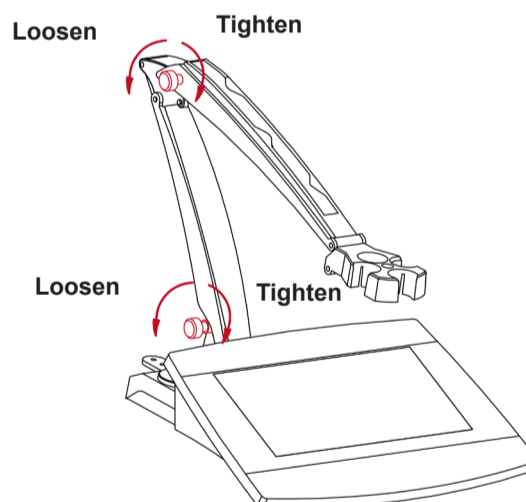
- a. when setting parameters, decreases the setting value or displays the next option.
- b. when in setup menu, press to scroll down to the next page of menu selections.
- c. When in calibration and PH ECS process, press to move to the next step.

Install the stand-alone electrode holder

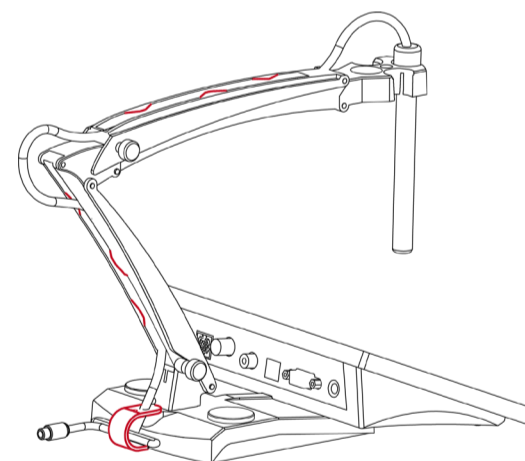
1. Attach the magnetic part on the bottom of the meter to the magnetic part on the stand-alone electrode holder to finish installation. (Both marked in red demonstrated below.)



2. The two tension knobs can be adjusted by turning clockwise to tighten or turning counterclockwise to loosen. When they are loosened, you can move the holder up and down, forward and backward to the desired angle. Then you can tighten the knobs to fix the holder.

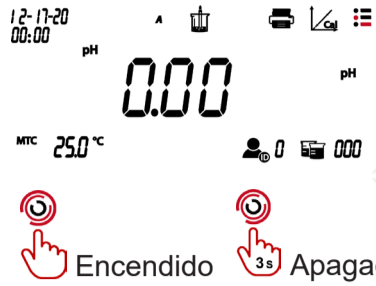


Note: the stand-alone holder boasts a harness storage design. You can push the electrode's cable in the slots marked in red below, roll up and fix the harness storage strip located at the bottom of the holder, and pass the cable through the strip.

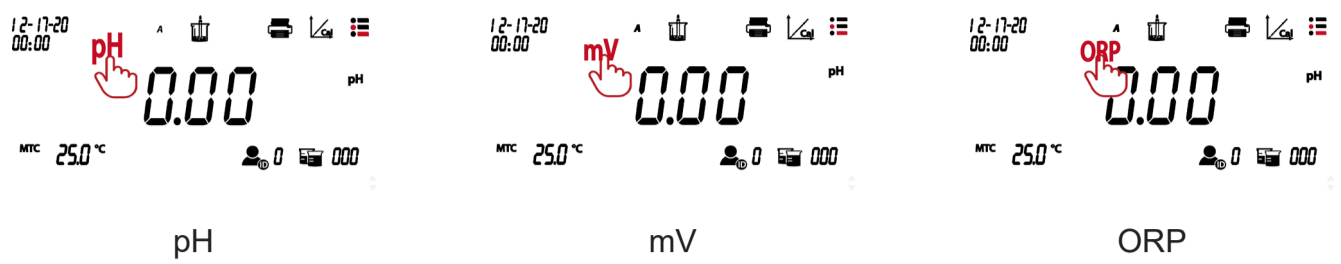


Scan the QR code to get **a-AB33PH** and **a-AB41PHs'** instruction manual.

Encender/Apagar



Interruptor modo pH/mV/ORP



Ajuste de la unidad de temperatura



Ajuste de la temperatura



Ajuste de solución del buffer pH



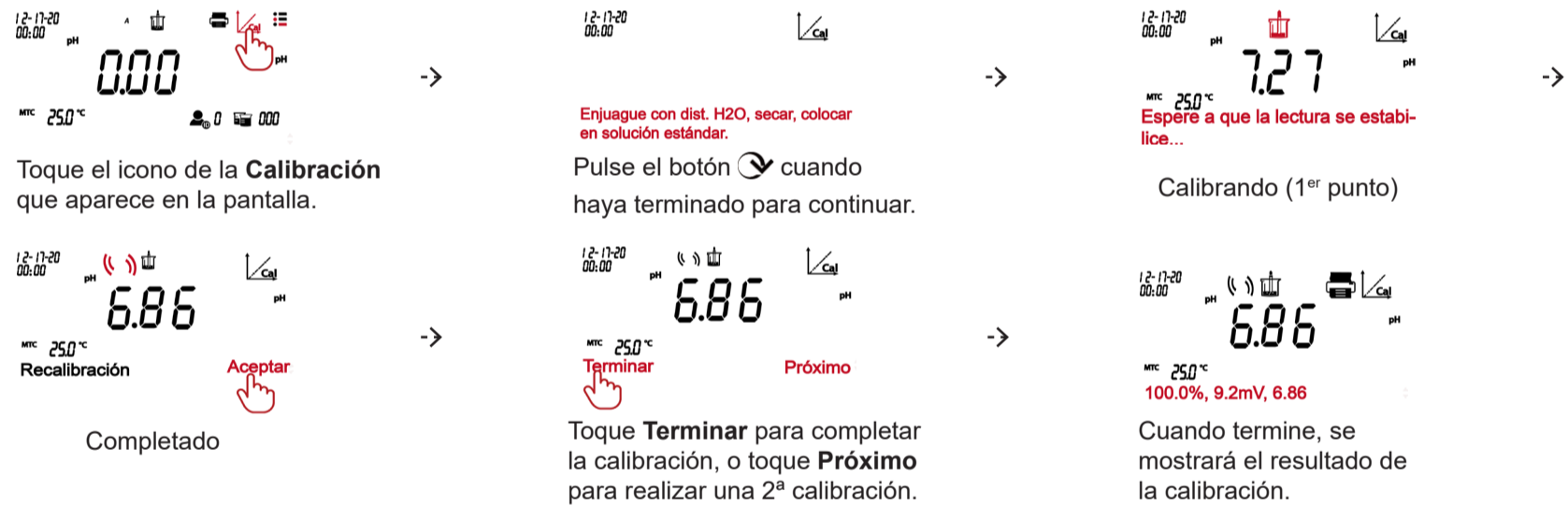
Nota: Compruebe la tabla de grupos de buffer de pH que aparece a continuación para más detalles acerca de los valores del buffer.

Ajuste de Resolución del H

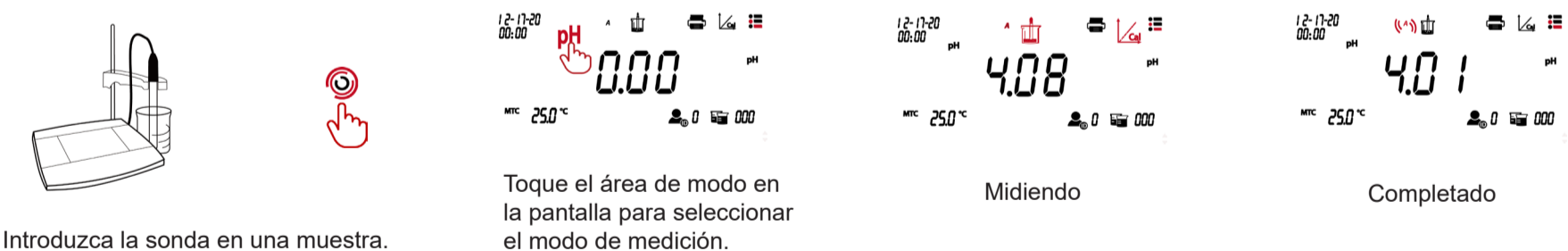


Nota: el valor de Resolución del pH es diferente para a-AB41PH y a-AB33PH; ajústelo en base al valor real de la pantalla.

Calibración



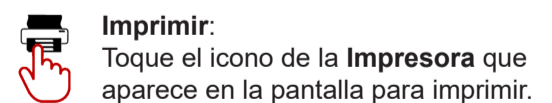
Medición



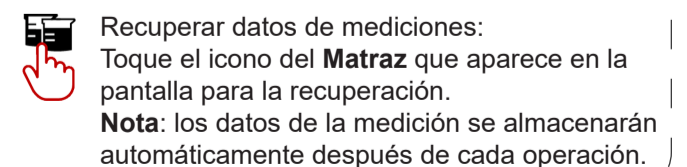
Grupo del buffer del pH

Grupo del buffer del pH	Temperatura	Valor de pH				
Estándar EEUU	25 °C	1,68	4,01	7	10,01	/
Estándar EEUU	25 °C	1,68	4,01	6,86	9,18	12,46
Estándar Europa	25 °C	2	4,01	7	9,21	11
MERCK (Ref. 20 °C)	20 °C	2	4	7	9	12
DIN (19266)	25 °C	1,68	4,008	6,865	9,184	12,454

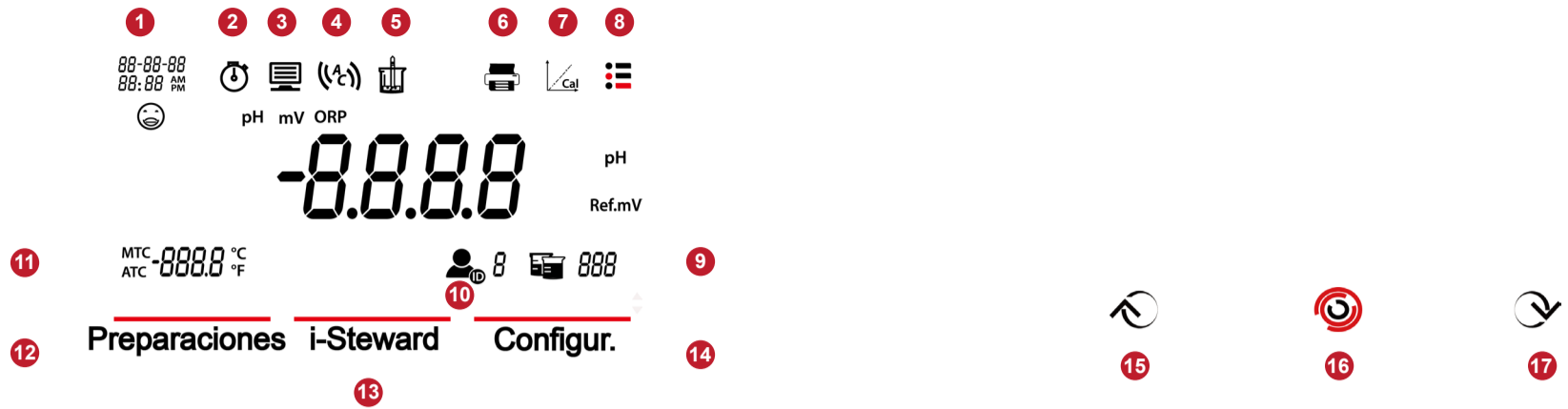
Imprimir



Almacenar/Recuperar datos



Introducción a la pantalla



1. **Fecha y Hora**
 2. **Icono del reloj:** aparece cuando se utiliza la función de control de tiempo.
Nota: Esta función solo está disponible para el modelo i-AB41PH.
 3. **Icono del ordenador:** aparece cuando se conecta a un ordenador
 4. **Modo de punto extremo**
 5. **Icono de medición:** parpadea si la medición está en curso.
 6. **Icono de la impresora:** toque para imprimir
 7. **Icono de calibración:** toque para calibrar; parpadea si la calibración está en curso.
 8. **Icono del menú:** toque para introducir ajustes del menú.
 9. **Icono del matraz:** toque para recuperar datos de mediciones.
 10. **Icono de ID de usuario:** toque y pulse el botón o para seleccionar al usuario en función de su ID.
 11. **Temperatura:** toque para cambiar entre la temperatura MTC y ATC.
- Toque el icono del **Menú** para acceder al siguiente menú de ajustes:
12. **Preparaciones:** toque para acceder al menú de ajuste de parámetros.
 13. **i-Steward:** toque para acceder al menú de estado del sensor.
 14. **Configur.:** toque para acceder al menú de ajustes del medidor.
- Nota:** cuando acceda a los tres menús mencionados anteriormente, toque los elementos de los submenús correspondientes para finalizar los ajustes. Consulte la primera página del folleto para una información más detallada acerca de algunos de los elementos del submenú.

Botones:

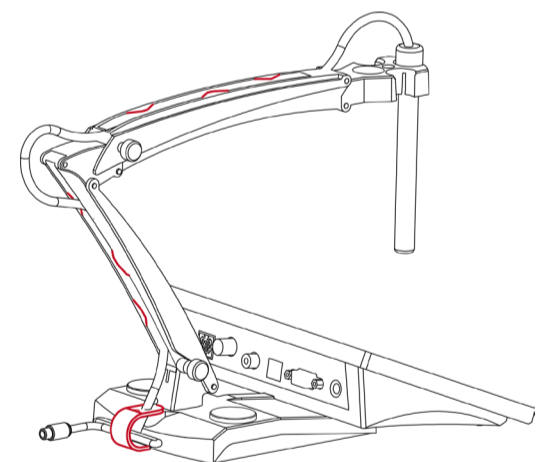
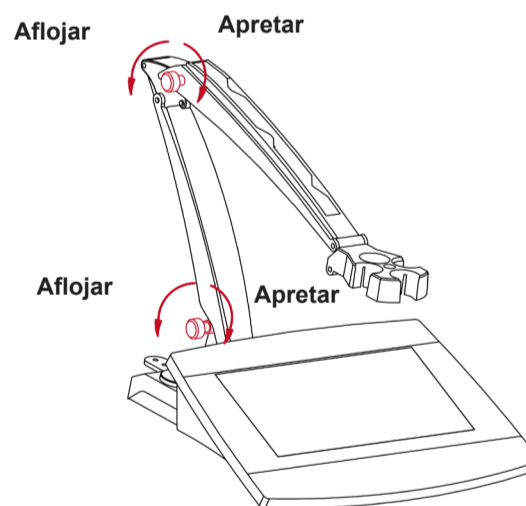
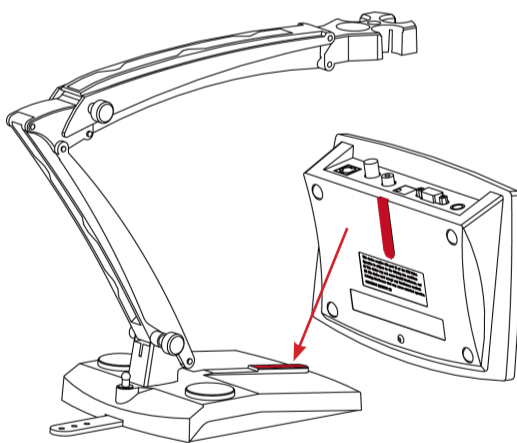
15. **Botón arriba:**
 - a. Al ajustar los parámetros, aumenta el valor de ajuste o muestra la opción anterior.
 - b. Cuando se encuentra en el menú de ajustes, pulse para desplazarse hacia arriba a la página anterior de las selecciones del menú.
 - c. En el proceso de calibración y en el proceso PH ECS, pulse para repetir el paso anterior.
16. **Botón «Home»:**
 - a. Pulse para encender el medidor.
 - b. Pulse para iniciar una nueva medición.
 - c. Pulse para salir del modo o menú actual y volver al modo de medición.
17. **Botón abajo:**
 - a. Al ajustar los parámetros, disminuye el valor de ajuste o muestra la siguiente opción.
 - b. Cuando se encuentra en el menú de ajustes, pulse para desplazarse hacia abajo a la página siguiente de las selecciones del menú.
 - c. En el proceso de calibración y en el proceso PH ECS, pulse para avanzar al siguiente paso.

Instalación del soporte portaelectrodos de pie

1. Acople la parte magnética de la parte inferior del medidor a la parte magnética del soporte portaelectrodos de pie para terminar la instalación. (Ambas aparecen a continuación marcados en rojo.)

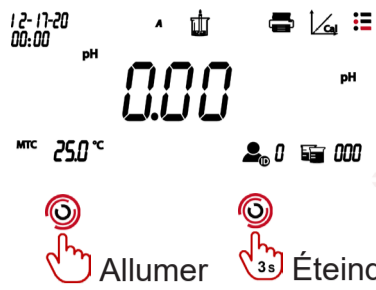
2. Se pueden ajustar las dos perillas de tensión girando en el sentido de las agujas del reloj para apretarlas o girando en el sentido contrario para aflojarlas. Cuando se aflojan, se puede mover el soporte hacia arriba y hacia abajo, hacia adelante y hacia atrás hasta el ángulo deseado. A continuación, puede apretar las perillas para fijar el soporte.

Nota: el soporte de pie cuenta con un diseño que permite guardar el cable mediante una tira de goma. Puede insertar el cable del electrodo en las ranuras marcadas en rojo a continuación, enrollar y fijar la tira de goma ubicada en la parte inferior del soporte y pasar el cable a través de la tira.



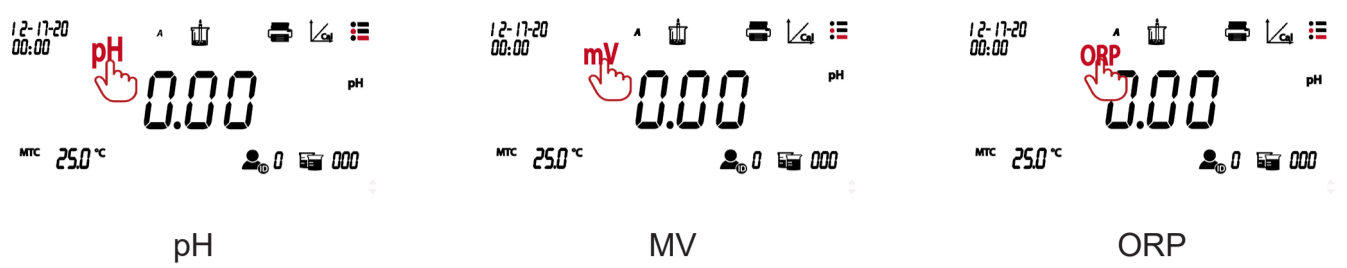
Escanee el código QR para consultar el manual de instrucciones del **a-AB33PH** y del **a-AB41PH**.

Allumer/éteindre



Allumer 3s Éteindre

Changement de mode pH/mV/ORP



pH MV ORP

Réglage de l'unité de température



Réglage de la température



Touchez la valeur à l'écran pour confirmer votre réglage.

Réglage de la solution tampon pH



Remarque : Veuillez consulter le tableau des groupes de tampons pH ci-dessous pour connaître le détail des valeurs des tampons.

Réglage de la résolution pH



Remarque : la valeur de résolution pH varie pour a-AB41PH et a-AB33PH, veuillez donc la régler en fonction de la valeur réelle à l'écran.

Calibrage



Toucher l'icône **Calibrage** sur l'écran.

Appuyez sur la touche lorsque vous avez terminé pour continuer.

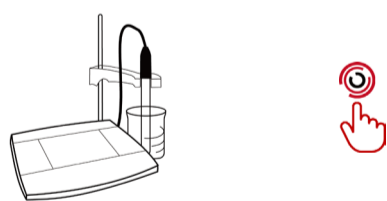
Calibrage (1^{er} point)

Terminé

Touchez **Terminer** pour terminer le calibrage ou touchez **Suivant** pour réaliser un 2^e calibrage.

Le résultat du calibrage s'affiche lorsque vous avez terminé.

Mesure



Insérez la sonde dans un échantillon.



Touchez la zone de mode sur l'écran pour sélectionner le mode de mesure.

Mesurer

Terminé

Groupe de tampons pH

Groupe de tampons pH	Température	Valeur pH				
		1,68	4,01	7	10,01	/
Série USA	25 °C	1,68	4,01	7	10,01	/
Série JJG	25 °C	1,68	4,01	6,86	9,18	12,46
Série Europe	25 °C	2	4,01	7	9,21	11
MERCK (Réf. 20 °C)	20 °C	2	4	7	9	12
DIN (19266)	25 °C	1,68	4,008	6,865	9,184	12,454

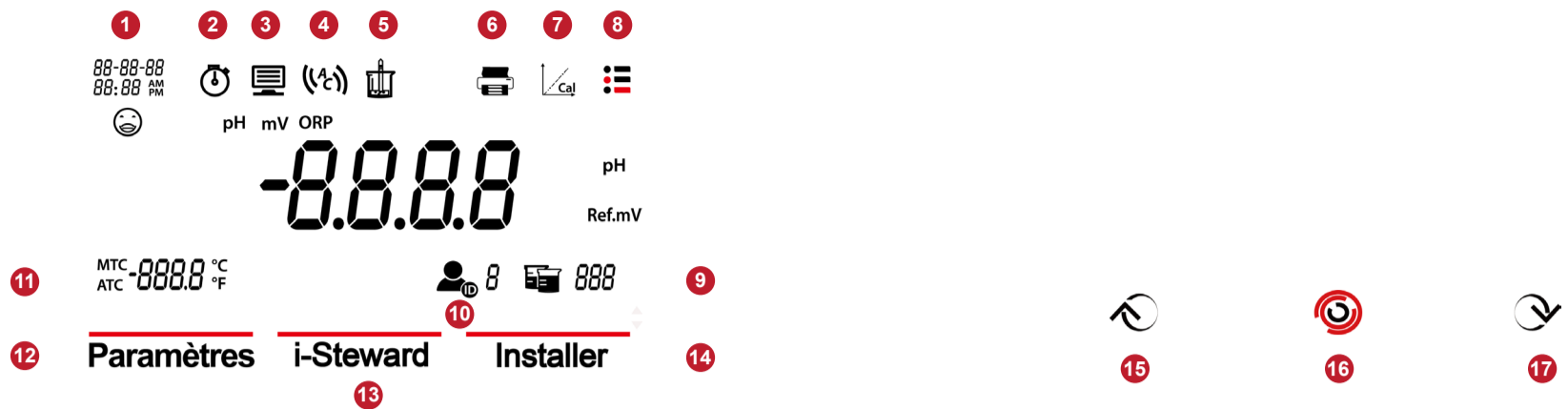
Impression

Impression :
Touchez l'icône **Imprimante** sur l'écran pour imprimer.

Enregistrement/rappel des données

Rappeler des données de mesure :
Touchez l'icône **Bécher** sur l'écran pour rappeler.
Remarque : les données de mesure seront automatiquement enregistrées après chaque opération.

Présentation de l'affichage



1. **Date et heure**
2. **Icône Horloge** : apparaît lorsque la fonction de minutage est utilisée.
Remarque : cette fonction n'est disponible que pour le modèle a-AB41PH.
3. **Icône ordinateur** : apparaît lors de la connexion à un ordinateur.
4. **Mode du résultat final**
5. **Icône mesure** : clignote lorsque la mesure est en cours.
6. **Icône imprimante** : touchez pour imprimer.
7. **Icône calibrage** : touchez pour calibrer ; clignote lorsque le calibrage est en cours.
8. **Icône menu** : touchez pour accéder aux paramètres du menu.
9. **Icône bécher** : touchez pour rappeler les données de mesure.
10. **Icône ID utilisateur** : touchez puis appuyez sur ou pour sélectionner l'utilisateur par ID utilisateur.
11. **Température** : touchez pour basculer entre la température MTC et ATC.

Touchez l'icône **Menu** pour accéder au menu de configuration suivant :

12. **Paramètres** : touchez pour accéder au menu de configuration des paramètres.
 13. **i-Steward** : touchez pour accéder au menu des conditions du capteur.
 14. **Installer** : touchez pour accéder au menu de configuration de l'appareil.
- Remarque** : lorsque vous accédez aux trois menus présentés ci-dessus, touchez les éléments de sous-menu correspondants pour terminer les réglages. Veuillez vous référer à la première page du dépliant pour des informations détaillées sur certains éléments du sous-menu.

Boutons :

15. Bouton flèche vers le haut :

- a. Lors du réglage des paramètres, augmente la valeur de réglage ou affiche l'option précédente.
- b. Dans le menu de réglage, appuyez pour faire défiler jusqu'à la page précédente des sélections de menu.
- c. Lors du calibrage et du processus pH ECS, appuyez sur pour répéter l'étape précédente.

16. Bouton Accueil :

- a. Appuyez pour allumer l'appareil.
- b. Appuyez sur pour démarrer une nouvelle mesure.
- c. Appuyez pour sortir du mode ou du menu actuel et revenir au mode de mesure.

17. Bouton flèche vers le bas :

- a. lors du réglage des paramètres, diminue la valeur de réglage ou affiche l'option suivante.
- b. dans le menu de réglage, appuyez pour faire défiler jusqu'à la page suivante des sélections de menu.
- c. Lors du calibrage et du processus pH ECS, appuyez sur pour passer à l'étape suivante.

Installation du porte-électrode autonome

1. Fixez la partie magnétique située en bas de l'appareil à la partie magnétique du porte-électrode autonome pour terminer l'installation. (Les deux marqués en rouge dans l'illustration ci-dessous.)

2. Les deux boutons de tension peuvent être réglés en les tournant dans le sens des aiguilles d'une montre pour les serrer ou dans le sens inverse pour les desserrer. Lorsqu'ils sont desserrés, vous pouvez déplacer le support de haut en bas, en avant et en arrière selon l'angle souhaité. Ensuite, vous pouvez serrer les boutons pour fixer le support.

Remarque : le support autonome bénéficie d'un système de rangement en harnais. Vous pouvez pousser le câble de l'électrode dans les fentes marquées en rouge ci-dessous, enrouler et fixer la bande de rangement du harnais située au bas du support, et passer le câble à travers la bande.

